



แผนยุทธศาสตร์สำนักวิชาบัณฑิตศึกษา  
สถาบันการพยาบาลศรีสวรินทิรา สภากาชาดไทย  
พ.ศ. 2562-2566

## คำนำ

การจัดทำแผนยุทธศาสตร์สำนักวิชาบัณฑิตศึกษา สถาบันการพยาบาลศรีสวรินทิรา สภากาชาดไทย พ.ศ. 2562-2566 มีกรอบแนวคิดจากแผนพัฒนาสถาบันการพยาบาลศรีสวรินทิรา สภากาชาดไทย ระยะ 10 ปี (พ.ศ. 2561-2570) แผนพัฒนาสถาบันการพยาบาลศรีสวรินทิรา สภากาชาดไทย ระยะ 4 ปี (พ.ศ. 2562-2565) กรอบยุทธศาสตร์ชาติระยะ 20 ปี (พ.ศ. 2561-2580) แผนพัฒนาเศรษฐกิจและสังคมแห่งชาติ ฉบับที่ 12 (พ.ศ. 2560-2564) พระราชบัญญัติการอุดมศึกษา พ.ศ. 2562 แผนอุดมศึกษาระยะยาว 20 ปี พ.ศ. 2561-2580 แผนการศึกษาแห่งชาติ พ.ศ. 2560-2579 นโยบายและแผนยุทธศาสตร์การอุดมศึกษา วิทยาศาสตร์ วิจัยและนวัตกรรม พ.ศ. 2563-2570 แผนยุทธศาสตร์ด้านวิทยาศาสตร์ วิจัยและนวัตกรรม พ.ศ. 2563-2565 และแนวคิดอื่นๆ ที่เกี่ยวข้องกับการดำเนินงานของสำนักวิชาบัณฑิตศึกษา การวิเคราะห์สภาพแวดล้อมของสำนักวิชาบัณฑิตศึกษา ให้มีทิศทางที่สอดคล้องและสอดคล้องกับทิศทางภาพรวมของสถาบัน รวมทั้งข้อคิดเห็นจากรองอธิการบดีฝ่ายวิชาการในภาพรวมของหลักสูตรและในส่วนที่เกี่ยวข้องกับหลักสูตรพยาบาลศาสตรมหาบัณฑิต สาขาวิชาที่จะเปิดสอนในปีการศึกษา 2564 เช่น สาขาวิชาการพยาบาลสาธารณสุขหรือสาขาวิชาอื่นที่มีความพร้อมของอาจารย์ และหลักสูตรร่วมผลิตข้ามสถาบัน ที่คาดว่าจะเปิดในปีการศึกษา 2565 ข้อคิดเห็นจากประธานคณะกรรมการผู้รับผิดชอบหลักสูตรพยาบาลศาสตรมหาบัณฑิต สาขาวิชาการพยาบาลผู้ใหญ่และผู้สูงอายุและสาขาวิชาการพยาบาลเด็ก จากนั้น นำเสนอแผนฯ ต่อคณะกรรมการบริหารสถาบัน สภาวิชาการและสภาสถาบันเพื่อให้ข้อคิดเห็นและนำมาปรับปรุงแก้ไขต่อไป

แผนยุทธศาสตร์สำนักวิชาบัณฑิตศึกษาจะเป็นเครื่องมือในการกำกับ ขับเคลื่อนการดำเนินงานการพัฒนาสำนักวิชาบัณฑิตศึกษา เป็นแนวทางในการกำหนดแผนปฏิบัติการสำนักวิชาบัณฑิตศึกษา เพื่อให้บรรลุเป้าหมาย วิสัยทัศน์และพันธกิจของสำนักวิชาบัณฑิตศึกษาและสถาบันต่อไป

รองศาสตราจารย์ ดร.บุษกร พันธุ์เมธาฤทธิ์  
คณบดีสำนักวิชาบัณฑิตศึกษา

## สารบัญ

	หน้า
คำนำ	
สารบัญ	
บทสรุปผู้บริหาร	4
ส่วนที่ 1 บทนำ	5
ส่วนที่ 2 แนวคิดในการจัดทำแผนยุทธศาสตร์	9
ส่วนที่ 3 แผนยุทธศาสตร์สำนักวิชาบัณฑิตศึกษา	16

## บทสรุปผู้บริหาร

ประเทศไทยได้กำหนดกรอบยุทธศาสตร์ชาติระยะยาว 20 ปี (พ.ศ. 2561-2580) เพื่อให้ทุกภาคส่วนในสังคมทั้งประชาชน เอกชน และประชาสังคม มีการขับเคลื่อนการพัฒนาประเทศไปในทิศทางเดียวกัน เพื่อให้บรรลุวิสัยทัศน์ “ประเทศไทยมีความมั่นคง มั่งคั่ง ยั่งยืน เป็นประเทศพัฒนาแล้ว ด้วยการพัฒนาตามหลักปรัชญาของเศรษฐกิจพอเพียง” หรือคติพจน์ประจำชาติ “มั่นคง มั่งคั่ง ยั่งยืน” ยุทธศาสตร์ชาติที่เกี่ยวข้องกับสำนักวิชาบัณฑิตศึกษามากที่สุด ได้แก่ ยุทธศาสตร์ที่ 3 ด้านการพัฒนาและเสริมสร้างศักยภาพทรัพยากรมนุษย์ เพื่อพัฒนาคนในทุกมิติและในทุกช่วงวัยให้เป็นคนดี เก่ง และมีคุณภาพ มีจิตสาธารณะ รับผิดชอบต่อสังคมและผู้อื่น มีทักษะที่จำเป็นในศตวรรษที่ 21 มีการพัฒนาตนเองอย่างต่อเนื่องตลอดชีวิต ดังนั้น แผนยุทธศาสตร์สำนักวิชาบัณฑิตศึกษา สถาบันการพยาบาลศรีสวรินทิรา สภากาชาดไทย พ.ศ. 2562-2566 ได้จัดทำขึ้นภายใต้การวิเคราะห์กรอบแนวคิดที่เกี่ยวข้อง ได้แก่ แผนพัฒนาสถาบันการพยาบาลศรีสวรินทิรา สภากาชาดไทย ระยะ 10 ปี (พ.ศ. 2561-2570) และแผนพัฒนาสถาบันการพยาบาลศรีสวรินทิรา สภากาชาดไทย ระยะ 4 ปี (พ.ศ. 2562-2565) ซึ่งได้จัดทำภายใต้การวิเคราะห์นโยบายยุทธศาสตร์ชาติ 20 ปี นอกจากนี้ยังมีกรอบยุทธศาสตร์ชาติระยะยาว 20 ปี (พ.ศ. 2561-2580) แผนพัฒนาเศรษฐกิจและสังคมแห่งชาติ ฉบับที่ 12 (พ.ศ. 2560-2564) พระราชบัญญัติการอุดมศึกษา พ.ศ. 2562 แผนอุดมศึกษาระยะยาว 20 ปี พ.ศ. 2561-2580 แผนการศึกษาแห่งชาติ พ.ศ. 2560-2579 นโยบายและแผนยุทธศาสตร์การอุดมศึกษา วิทยาศาสตร์ วิจัยและนวัตกรรม พ.ศ. 2563-2570 แผนยุทธศาสตร์ด้านวิทยาศาสตร์ วิจัยและนวัตกรรม พ.ศ. 2563-2565 และแนวคิดอื่นๆ ที่เกี่ยวข้องกับการดำเนินงานของสำนักวิชาบัณฑิตศึกษา และการวิเคราะห์สภาพแวดล้อมของสำนักวิชาบัณฑิตศึกษา ทั้งนี้เพื่อให้มีทิศทางที่สอดคล้องและสอดคล้องกับทิศทางภาพรวมของสถาบัน

แผนยุทธศาสตร์สำนักวิชาบัณฑิตศึกษา ประกอบด้วย 3 ยุทธศาสตร์ ได้แก่ ยุทธศาสตร์ที่ 1 สร้างมหาบัณฑิตพยาบาลที่เป็นนักปฏิบัติเชิงรุกและมีคุณภาพมาตรฐานสากล ยุทธศาสตร์ที่ 2 สร้างองค์ความรู้/นวัตกรรมที่นำไปใช้ประโยชน์ด้านการดูแลผู้สูงอายุ ผู้ด้อยโอกาสและผู้ประสบสาธารณภัย และยุทธศาสตร์ที่ 3 ขยายความร่วมมือทางวิชาการ/วิจัยในระดับบัณฑิตศึกษากับเครือข่ายทั้งในและต่างประเทศ

แผนยุทธศาสตร์สำนักวิชาบัณฑิตศึกษา จะเป็นเครื่องมือในการกำกับการดำเนินงานในการขับเคลื่อนการดำเนินงานการพัฒนาสำนักวิชาบัณฑิตศึกษา เป็นแนวทางในการกำหนดแผนปฏิบัติการสำนักวิชาบัณฑิตศึกษา เพื่อให้บรรลุเป้าหมาย วิสัยทัศน์และพันธกิจของสำนักวิชาบัณฑิตศึกษา และสถาบันต่อไป ทั้งนี้ความสำเร็จจะเกิดได้ ต้องอาศัยความร่วมมือร่วมใจของทุกฝ่ายที่เกี่ยวข้องในการดำเนินงานตามแผนที่ได้กำหนดไว้

## ส่วนที่ 1 บทนำ

### บริบทสำนักวิชา

สถาบันการพยาบาลศรีสวรินทิรา สภากาชาดไทย เป็นสถาบันการศึกษาด้านการพยาบาล มีวัตถุประสงค์เพื่อจัดการศึกษา วิจัย ส่งเสริมและพัฒนาวิชาการและวิชาชีพชั้นสูงด้านการพยาบาล ตลอดจนศาสตร์ที่เกี่ยวข้อง ให้บริการทางวิชาการแก่สังคม และทำนุบำรุงศิลปวัฒนธรรมตามพันธกิจของสถาบันอุดมศึกษา ดำรงไว้ซึ่งเอกลักษณ์ของสภากาชาดไทย เพื่อประโยชน์ต่อชุมชน และสังคม ซึ่งนำไปสู่การพัฒนาประเทศ (พระราชบัญญัติสถาบันการพยาบาลศรีสวรินทิรา สภากาชาดไทย พ.ศ. 2559) สำนักวิชาบัณฑิตศึกษาเป็นส่วนงานสถาบันตามมาตรา 9 มีภาระหน้าที่ในการจัดการศึกษาในระดับบัณฑิตศึกษา ในปีการศึกษา 2562 ประกอบด้วย 2 หลักสูตร ได้แก่ หลักสูตรพยาบาลศาสตรมหาบัณฑิต สาขาวิชาการพยาบาลผู้ใหญ่และผู้สูงอายุและสาขาวิชาการพยาบาลเด็ก ในปีการศึกษา 2564 คาดว่าจะมีเปิดสอนเพิ่มอีก 1 หลักสูตร เช่น หลักสูตรพยาบาลศาสตรมหาบัณฑิต สาขาวิชาการพยาบาลสาธารณสุขหรือสาขาวิชาอื่นที่มีความพร้อมของอาจารย์ในสาขานั้นๆ และในปีการศึกษา 2565 คาดว่าจะมีเปิดสอนเพิ่มในหลักสูตรร่วมผลิตข้ามสถาบันกับเครือข่ายกาชาดสากล โดยแบ่งหน่วยงานภายใน ดังนี้

1. หลักสูตรพยาบาลศาสตรมหาบัณฑิต สาขาวิชาการพยาบาลผู้ใหญ่และผู้สูงอายุ
2. หลักสูตรพยาบาลศาสตรมหาบัณฑิต สาขาวิชาการพยาบาลเด็ก
3. หลักสูตรพยาบาลศาสตรมหาบัณฑิต สาขาวิชาการพยาบาลสาธารณสุขหรือสาขาวิชาอื่น
4. หลักสูตรพยาบาลศาสตรมหาบัณฑิตที่เป็นหลักสูตรร่วมผลิตข้ามสถาบัน

### ข้อมูลด้านอาจารย์และนักศึกษา

1. อาจารย์ผู้รับผิดชอบหลักสูตรและอาจารย์ผู้สอน (ดังตาราง)

หลักสูตรพยาบาลศาสตรมหาบัณฑิต	อาจารย์ผู้รับผิดชอบหลักสูตร (คน)	อาจารย์ผู้สอน (คน)
1. สาขาวิชาการพยาบาลผู้ใหญ่และผู้สูงอายุ	4	15
2. สาขาวิชาการพยาบาลเด็ก	3	17
3. สาขาวิชาการพยาบาลสาธารณสุขหรือสาขาวิชาอื่น	3	อยู่ในระหว่างการสำรวจและเตรียมความพร้อม
4. หลักสูตรร่วมผลิตข้ามสถาบัน	3	อยู่ในระหว่างการสำรวจและเตรียมความพร้อม

ข้อมูล ณ เดือนธันวาคม 2562

## 2. นักศึกษา

หลักสูตรพยาบาล ศาสตร มหาบัณฑิต	ปีการศึกษา									
	แผน 2562	รับจริง 2562	แผน 2563	รับจริง 2563	แผน 2564	รับ จริง 2564	แผน 2565	รับ จริง 2565	แผน 2566	รับ จริง 2566
1. สาขาวิชาการ พยาบาลผู้ใหญ่และ ผู้สูงอายุ	10	6	10		10		10		10	
2. สาขาวิชาการ พยาบาลเด็ก	10	0	10		10		10		10	
3. สาขาวิชาการ พยาบาล สาธารณสุขหรือ สาขาวิชาอื่น	-	-	-	-	กำหนด ตอน จัดตั้ง หลักสูตร ฯ		กำหนด ตอน จัดตั้ง หลักสูตร ฯ		กำหนด ตอน จัดตั้ง หลักสูตร ฯ	
4. หลักสูตรร่วมผลิต ข้ามสถาบัน	-	-	-	-	-	-	กำหนด ตอน จัดตั้ง หลักสูตร ฯ		กำหนด ตอน จัดตั้ง หลักสูตร ฯ	

ข้อมูล ณ เดือนธันวาคม 2562

### ข้อมูลด้านกายภาพและสิ่งสนับสนุนการเรียนรู้

#### ด้านกายภาพ

สถาบันมีอาคารเฉลิมพระเกียรติฯ เป็นทั้งอาคารเรียน ห้องประชุมและห้องทำงาน มีห้องเรียนสำหรับนักศึกษาปริญญาโท 1 ห้อง คือ ห้อง 308 ชั้น 3 มีลิฟต์เคอร์ คอมพิวเตอร์พร้อมปริ้นเตอร์ ห้องคอมพิวเตอร์ ชั้น 10 ซึ่งนักศึกษาสามารถใช้บริการได้ นอกจากนี้ ประมาณเดือนมกราคม พ.ศ. 2563 ทางสถาบันจะเปิดใช้อาคารสิรินธรานุสรณ์ 60 พรรษา เป็นอาคารเอนกประสงค์สูง 25 ชั้น ซึ่งจะมีการจัดสรรพื้นที่ให้กับการจัดการเรียนการสอนสำหรับนักศึกษาปริญญาโทด้วย

#### สิ่งสนับสนุนการเรียนรู้

1. ห้องสมุดของสถาบัน ตั้งอยู่ที่ชั้น 6 และชั้น 7 ของอาคารเฉลิมพระเกียรติฯ เปิดให้บริการทั้งในและนอกเวลาราชการ วันจันทร์ - วันเสาร์ วันจันทร์ - ศุกร์ เปิดเวลา 08.00 - 20.00 น. วันเสาร์ เปิดเวลา 08.30 - 12.00 น. และปิดให้บริการวันหยุดราชการและวันหยุดนักขัตฤกษ์ ส่วนศูนย์พัฒนาภาษาด้วยตนเอง เปิดให้บริการในเวลาราชการ วันจันทร์ - วันศุกร์ เวลา 08.30 - 20.00 น. ห้องสมุดได้นำโปรแกรมห้องสมุดอัตโนมัติ (Elib Web) มาจัดทำฐานข้อมูล มีเครื่องคอมพิวเตอร์สืบค้นข้อมูล จำนวน 24 เครื่อง มีหนังสือวารสาร ฐานข้อมูลและอื่นๆ ดังนี้

1.1 หนังสือ มีหนังสือทางการแพทย์พยาบาลและวิทยาศาสตร์สุขภาพ จำนวน 24,209 เล่ม (ตั้งแต่ปีพ.ศ. 2552 – ปัจจุบัน) เป็นหนังสือภาษาไทย 22,322 เล่ม หนังสือภาษาอังกฤษ 1,887 เล่ม อัตราส่วนนักศึกษาต่อจำนวนหนังสือ เท่ากับ 1:29.67 (นักศึกษาทั้งสถาบัน 816 คน)

1.2 วารสาร มีวารสารวิชาชีพทางการแพทย์พยาบาลทั้งในประเทศและต่างประเทศ ที่บอกรับเป็นสมาชิกอย่างต่อเนื่อง 5 ปี ขึ้นไป จำนวน 22 และ 9 รายชื่อ ตามลำดับ โดยวารสารวิชาชีพทางการแพทย์พยาบาลต่างประเทศ ที่บอกรับเป็นสมาชิกอย่างต่อเนื่อง 5 ปีขึ้นไป จำนวน 9 รายชื่อ ครอบคลุมสาขาหลัก ดังนี้ สาขาวิชาการพยาบาลผู้ใหญ่และผู้สูงอายุ จำนวน 2 รายชื่อ สาขาการพยาบาลเด็ก จำนวน 1 รายชื่อ สาขาการพยาบาลชุมชน จำนวน 1 รายชื่อ สาขาการพยาบาลจิตเวชและสุขภาพจิต จำนวน 1 รายชื่อ สาขาการพยาบาลมารดา ทารก/การผดุงครรภ์ จำนวน 1 รายชื่อ และวารสารการพยาบาลอื่นๆและด้านวิทยาศาสตร์สุขภาพ จำนวน 3 รายชื่อ

1.3 ฐานข้อมูลหนังสืออิเล็กทรอนิกส์ (e-book) มี 5 ฐาน แต่ส่วนที่เกี่ยวข้องกับการเรียนการสอน มี 4 ฐาน ได้แก่

1) Proquest EBook Central เป็นฐานข้อมูลหนังสืออิเล็กทรอนิกส์ทางการแพทย์พยาบาลและวิทยาศาสตร์สุขภาพที่ผู้ใช้สามารถดาวน์โหลดข้อมูล มีหนังสือจำนวน 78 รายชื่อ

2) McGraw-Hill eBook Library เป็นฐานข้อมูลหนังสืออิเล็กทรอนิกส์ทางด้าน Nursing Cluster, Professional Nursing, Nursing Education, Understand Public Health Demystified Self Teaching Guide: Health Professional, Primary Care Cluster และ Health Professional Cluster มากกว่า 300 รายชื่อ

3) Gale Virtual Reference Library, eBook เป็นฐานข้อมูลหนังสืออิเล็กทรอนิกส์ทางการแพทย์พยาบาล จำนวน 14 รายชื่อ

4) E-Book (EBSCOhost) เป็นหนังสือทางการแพทย์พยาบาล จำนวน 22 รายชื่อ

1.4 ฐานข้อมูลวารสารออนไลน์ทางการแพทย์พยาบาล มี 3 ฐาน ได้แก่

1) Proquest Nursing & Allied Health Source เป็นฐานข้อมูลที่ให้สารสนเทศทางการแพทย์พยาบาลและสิ่งพิมพ์ที่เกี่ยวข้อง โดยให้ข้อมูลย้อนหลังตั้งแต่ปี ค.ศ. 1986-ปัจจุบัน จากวารสารมากกว่า 1,015 รายชื่อ และให้ข้อมูลในรูปแบบฉบับเต็มประมาณ 860 ชื่อ รวมทั้งให้ข้อมูลจากหนังสือ วิดีโอและวิทยานพนฉบับเต็มทางสาขาพยาบาลและสาขาอื่นที่เกี่ยวข้อง มากกว่า 12,300 รายชื่อ

2) ClinicalKey for Nursing เป็นฐานข้อมูลด้านการพยาบาล จากสำนักพิมพ์ Elsevier ซึ่งประกอบด้วย evidence-based หนังสือทางการแพทย์พยาบาล (e-book) จำนวนไม่น้อยกว่า 50 รายชื่อ วารสารทางการแพทย์พยาบาล (e-journal) จำนวนไม่น้อยกว่า 40 รายชื่อ ฐานข้อมูลยาจาก Gold Standard และสูตรคำแนะนำ guidelines จากองค์กรต่างๆ คู่มือสำหรับคนไข้ เป็นต้น

3) CINAHL เป็นฐานข้อมูลทางการแพทย์พยาบาล สหเวชศาสตร์และการสาธารณสุข มีบทความฉบับเต็ม จำนวน 1,300 รายชื่อ และมี e-book, e-learning ทางด้านการพยาบาลและสาขาอื่นที่เกี่ยวข้อง

1.5 ฐานข้อมูลที่ห้องสมุดจัดทำขึ้น ที่เกี่ยวข้อง ได้แก่

1) ฐานข้อมูลหนังสือ (Book Database) เป็นฐานข้อมูลที่รวบรวมหนังสือทั้งหมดใน

## ห้องสมุด

2) ฐานข้อมูลวารสารภาษาไทย (Thai-Serials Database) เป็นฐานข้อมูลที่รวบรวมบทความด้านการพยาบาลและอื่นๆที่เกี่ยวข้องจากวารสารที่ห้องสมุดบอกรับเป็นสมาชิก

3) ฐานข้อมูลสื่อประสม (Visual Database)

4) ฐานข้อมูลรายงานการวิจัยของสถาบัน (full text)

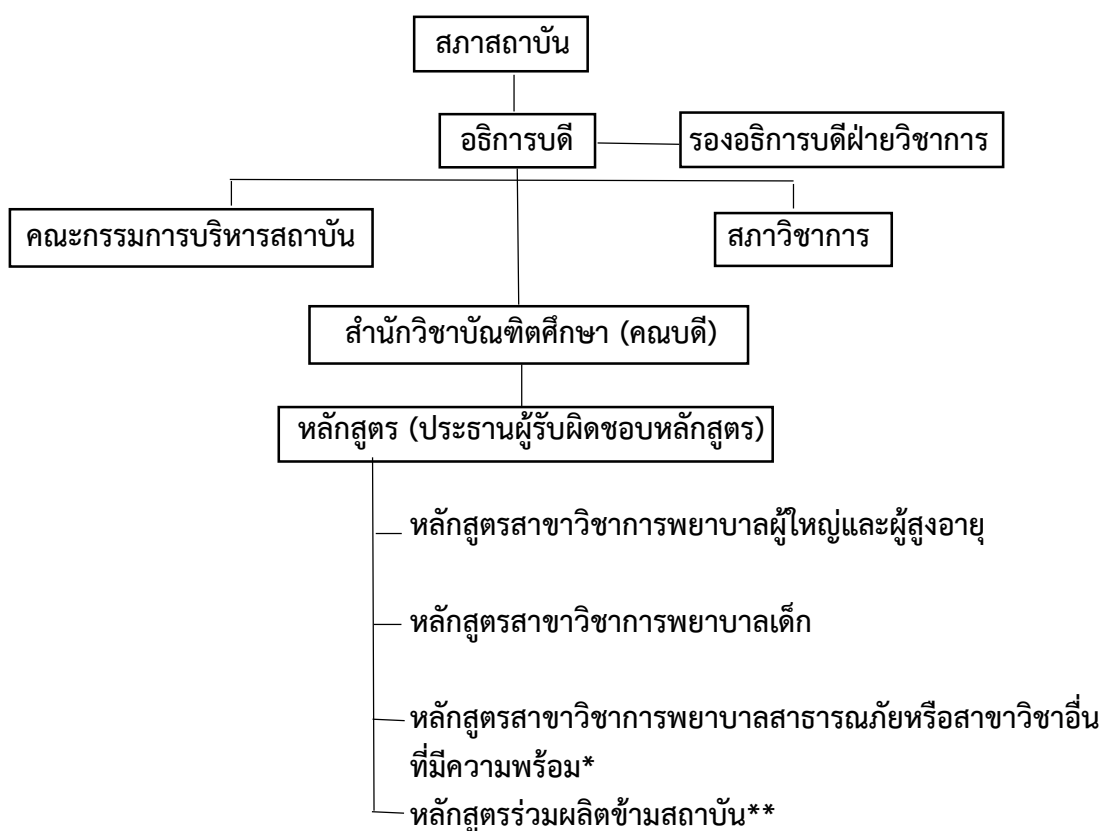
5) ฐานข้อมูลวารสารพยาบาลสหราชอาณาจักร (full text)

1.6 อื่นๆ ได้แก่ ฐานข้อมูลต่างๆ ของคณะแพทย์และสำนักงานวิทยทรัพยากร จุฬาลงกรณ์มหาวิทยาลัย (หอสมุดกลาง) ฐานข้อมูลในความร่วมมือระหว่างห้องสมุดมหาวิทยาลัยและมหาวิทยาลัยราชภัฏ ภายใต้โครงการพัฒนาเครือข่ายห้องสมุดในประเทศไทย (ThaiLIS) เช่น PubMed, EBSCO A to Z, Scopus, Web of Science TDC หรือ Thai Digital Collection

(ข้อมูล ณ 8 พฤศจิกายน 2562 รายละเอียด ดูได้จาก website ห้องสมุด)

2. ห้องปฏิบัติการพยาบาล ที่มีเครื่องมือ วัสดุ อุปกรณ์ทางการแพทย์สำหรับนักศึกษาได้ฝึกปฏิบัติทักษะก่อนการขึ้นฝึกจริง เช่น วิตัทช์ อุปกรณ์ชุด หุ่น CPR ฟังเสียงหัวใจ ปอด โมเดลต่างๆ วัสดุทางการแพทย์ เป็นต้น

## โครงสร้างองค์กรและการบริหารของสำนักวิชาบัณฑิตศึกษา



\*ค่าเป้าหมายในปีงบประมาณ 2564 \*\*ค่าเป้าหมายในปีงบประมาณ 2565



## ส่วนที่ 2

### แนวคิดในการจัดทำแผนยุทธศาสตร์

การจัดทำแผนยุทธศาสตร์และแผนปฏิบัติการสำนักวิชาบัณฑิตศึกษา ใช้กรอบแนวคิดแผนพัฒนาสถาบันการพยาบาลศรีสวรินทิรา สภากาชาดไทย ระยะ 10 ปี (พ.ศ. 2561-2570) แผนพัฒนาสถาบันการพยาบาลศรีสวรินทิรา สภากาชาดไทย ระยะ 4 ปี (พ.ศ. 2562-2565) และแนวคิดที่เกี่ยวข้องกับการดำเนินงานของสำนักวิชาบัณฑิตศึกษา ดังนี้

**1. แผนพัฒนาสถาบันการพยาบาลศรีสวรินทิรา สภากาชาดไทย ระยะ 10 ปี (พ.ศ. 2561-2570)** มีการกำหนดวิสัยทัศน์ 10 ปี (พ.ศ. 2561-2570) ที่ว่า “สถาบันการศึกษาพยาบาลชั้นสูงที่มีผลผลิตทางวิชาการ นวัตกรรมที่ได้รับการยอมรับในระดับชาติและนานาชาติ มุ่งเน้นการผลิตบัณฑิตพยาบาลให้เป็นนักปฏิบัติเชิงรุก (Proactive practitioner) บนพื้นฐานมนุษยธรรม (Humanity) โดดเด่นในด้านผู้สูงอายุ ผู้ด้อยโอกาส และผู้ประสบสาธารณภัย ภายใน พ.ศ. 2565” มีจำนวน 5 เป้าหมาย ได้แก่

เป้าหมายที่ 1 บัณฑิตที่เป็นนักปฏิบัติเชิงรุก มีคุณภาพ เป็นคนดี ตอบสนองความต้องการของสังคมและสภากาชาดไทย

เป้าหมายที่ 2 สถาบันมีองค์ความรู้และนวัตกรรมเป็นที่ยอมรับและเกิดประโยชน์ต่อสังคมในระดับชาติและนานาชาติ

เป้าหมายที่ 3 สถาบันมีทรัพยากรสนับสนุนการพัฒนางานอย่างยั่งยืน

เป้าหมายที่ 4 สถาบันมีความก้าวหน้าทันสมัยและมีธรรมาภิบาล

เป้าหมายที่ 5 สถาบันมีเครือข่ายความร่วมมือที่เสริมสร้างศักยภาพของสถาบัน

ส่วนยุทธศาสตร์ในแผนพัฒนาสถาบัน ระยะ 10 ปี (พ.ศ. 2561-2570) มี 6 ยุทธศาสตร์ ได้แก่

ยุทธศาสตร์ที่ 1 สร้างบัณฑิตพยาบาลที่เป็นนักปฏิบัติเชิงรุกและมีคุณภาพมาตรฐานสากล

ยุทธศาสตร์ที่ 2 สร้างองค์ความรู้ นวัตกรรมที่เป็นประโยชน์ต่อการพัฒนาด้านสุขภาพของประเทศและจุดเน้นของสถาบัน

ยุทธศาสตร์ที่ 3 บริการวิชาการ และวิชาชีพที่สร้างทางเลือกด้านสุขภาพแก่สังคมด้วยเครือข่ายความร่วมมือ

ยุทธศาสตร์ที่ 4 สร้างความภาคภูมิใจในภูมิปัญญาไทย วัฒนธรรมไทย นำปรัชญาของเศรษฐกิจพอเพียงมาใช้ในวิถีชีวิตชุมชนและสังคม

ยุทธศาสตร์ที่ 5 พัฒนาระบบบริหารจัดการองค์กรแบบยั่งยืนด้วยหลักธรรมาภิบาลและปรัชญาของเศรษฐกิจพอเพียง และ

ยุทธศาสตร์ที่ 6 ขยายความร่วมมือกับเครือข่ายสากล

**2. แผนพัฒนาสถาบันการพยาบาลศรีสวรินทิรา สภากาชาดไทย ระยะ 4 ปี (ปีงบประมาณ 2562-2565)** มีการกำหนดวิสัยทัศน์ของแผนพัฒนาสถาบันระยะ 4 ปี ที่ว่า “เป็นสถาบันการศึกษาชั้นนำระดับเอเชีย ผลิตพยาบาลนักปฏิบัติเชิงรุก ผู้นำด้านวิชาการและนวัตกรรมเพื่อสังคม” เพื่อผลิตบัณฑิตและบุคลากรทางการพยาบาลให้สอดคล้องกับความต้องการของสังคมและสภากาชาดไทย โดยมุ่งเน้นให้บัณฑิตมีความรู้ มีสมรรถนะเชิงวิชาชีพการพยาบาล มีความสามารถเฉพาะทางในด้านการดูแลผู้สูงอายุ ผู้ด้อยโอกาส และผู้ประสบสาธารณภัย มีคุณลักษณะบัณฑิตของสถาบัน มีเอกลักษณ์ของความเป็นกาชาด และก้าวสู่ความเป็นพยาบาลกาชาดในระดับสากล อีกทั้งมุ่งเน้นการวิจัย ส่งเสริม สนับสนุนให้ทำการวิจัย สร้างและพัฒนางานองค์ความรู้ด้านวิชาการและวิชาชีพการพยาบาลสู่ความเป็นเลิศ และนำองค์ความรู้ไปใช้เพื่อประโยชน์ในการ

พัฒนางานตามพันธกิจของสภาการศึกษาไทย สังคม และประเทศชาติ มี 6 ยุทธศาสตร์ ดังที่ได้กล่าวไว้ใน แผนพัฒนาสถาบันการพยาบาลศรีสวรินทิรา สภาการศึกษาไทย ระยะ 10 ปี (พ.ศ. 2561-2570) การขับเคลื่อน แผนให้สำเร็จ ต้องอาศัย “SITN TOGETHER”

**3. กรอบยุทธศาสตร์ชาติระยะ 20 ปี (พ.ศ. 2561-2580)** ประเทศไทยได้กำหนดยุทธศาสตร์การพัฒนาในระยะยาว 20 ปี เพื่อให้ทุกภาคส่วนในสังคมทั้งประชาชน เอกชน และประชาสังคม มีการขับเคลื่อน การพัฒนาประเทศไปในทิศทางเดียวกัน เพื่อให้บรรลุวิสัยทัศน์ “ประเทศไทยมีความมั่นคง มั่งคั่ง ยั่งยืน เป็น ประเทศพัฒนาแล้ว ด้วยการพัฒนาตามหลักปรัชญาของเศรษฐกิจพอเพียง” หรือคตินโยบายประจำชาติ “มั่นคง มั่งคั่ง ยั่งยืน” ที่นำไปสู่การทำให้ประเทศมีขีดความสามารถในการแข่งขัน มีรายได้สูง อยู่ในกลุ่มประเทศ พัฒนาแล้ว คนไทยมีความสุข อยู่ดีกินดี สังคมมีความมั่นคง เสมอภาคและเป็นธรรม ซึ่งยุทธศาสตร์ชาติ 20 ปี (พ.ศ. 2561-2580) มีจำนวน 6 ยุทธศาสตร์ โดยมียุทธศาสตร์ที่เกี่ยวข้องกับสำนักวิชาบัณฑิตศึกษา ได้แก่ ยุทธศาสตร์ที่ 3 ด้านการพัฒนาและเสริมสร้างศักยภาพทรัพยากรมนุษย์ เพื่อพัฒนาคนในทุกมิติและในทุกช่วงวัย ให้เป็นคนดี เก่ง และมีคุณภาพ โดยคนไทยมีความพร้อมทั้งกายใจ สติปัญญา มีพัฒนาการที่รอบด้านและมี สุขภาวะที่ดีในทุกช่วงวัย มีจิตสาธารณะ รับผิดชอบต่อสังคมและผู้อื่น มัธยัสถ์ อดออม โอบอ้อมอารี มีวินัย รักษาศีลธรรมและเป็นพลเมืองดีของชาติ มีหลักคิดที่ถูกต้อง มีทักษะที่จำเป็นในศตวรรษที่ 21 มีทักษะสื่อสาร ภาษาอังกฤษและภาษาที่สาม และอนุรักษ์ภาษาท้องถิ่น มีนิสัยรักการเรียนรู้และพัฒนาตนเองอย่างต่อเนื่อง ตลอดชีวิต สู่การเป็นคนไทยที่มีทักษะสูง เป็นกิจวัตร นักคิด ผู้ประกอบการ เกษตรยุคใหม่และอื่นๆ โดยมี สัมมาชีพตามความถนัดของตนเอง

**4. แผนพัฒนาเศรษฐกิจและสังคมแห่งชาติ ฉบับที่ 12 (พ.ศ. 2560-2564)** การพัฒนาประเทศไทย ในระยะของแผนพัฒนาเศรษฐกิจและสังคมแห่งชาติ ฉบับที่ 12 จะมุ่งบรรลุเป้าหมายในระยะ 5 ปี ที่สามารถ ต่อยอดในระยะต่อไป เพื่อให้บรรลุเป้าหมายการพัฒนายาวตามยุทธศาสตร์ชาติ 20 ปี โดยมีหลักการ สำคัญของแผน ได้แก่ 1) หลักปรัชญาของเศรษฐกิจพอเพียง 2) คนเป็นศูนย์กลางการพัฒนา 3) วิสัยทัศน์ ภายใต้อายุทธศาสตร์ชาติ 20 ปี “ประเทศไทยมีความมั่นคง มั่งคั่ง ยั่งยืน เป็นประเทศพัฒนาแล้ว ด้วยการ พัฒนาตามหลักปรัชญาของเศรษฐกิจพอเพียง” หรือเป็นคตินโยบายประจำชาติว่า “มั่นคง มั่งคั่ง ยั่งยืน” 4) เป้าหมาย อนาคตประเทศไทยปี 2579 มีความสอดคล้องกับกรอบเป้าหมายที่ยั่งยืน (SDGs) 5) หลักการเจริญเติบโตทาง เศรษฐกิจที่ลดความเหลื่อมล้ำและขับเคลื่อนการเจริญเติบโตจากการเพิ่มผลิตภาพการผลิตบนฐานของการใช้ ภูมิปัญญาและนวัตกรรม 6) หลักการนำไปสู่การปฏิบัติให้เกิดผลสัมฤทธิ์อย่างจริงจังใน 5 ปีที่ต่อยอดไปสู่ ผลสัมฤทธิ์ที่เป็นเป้าหมายระยะยาว โดยให้ความสำคัญกับการใช้กลไกประชารัฐที่เป็นการรวมพลังขับเคลื่อน จากทั้งภาครัฐ เอกชน และประชาชน และการกำหนดประเด็นบูรณาการของการพัฒนา แผนงาน โครงการ เป้าหมายและตัวชี้วัดที่มีความครอบคลุมหลากหลายมิติ เพื่อเป็นแนวทางสำคัญประกอบการจัดสรร งบประมาณแผ่นดิน โดยมียุทธศาสตร์ที่เกี่ยวข้องกับสำนักวิชาบัณฑิตศึกษา ได้แก่ ยุทธศาสตร์ที่ 1 การ เสริมสร้างและพัฒนาศักยภาพทุนมนุษย์ เพื่อยกระดับคุณภาพการศึกษา และการเรียนรู้ตลอดชีวิต และ ยุทธศาสตร์ที่ 8 การพัฒนาวิทยาศาสตร์ เทคโนโลยี วิจัย และนวัตกรรม ที่เกี่ยวข้องกับการดูแลผู้สูงอายุ ผู้ด้อยโอกาสและหรือผู้ประสบสาธารณภัย

**5. พระราชบัญญัติการอุดมศึกษา พ.ศ. 2562** มีบทบัญญัติบางประการเกี่ยวกับการจำกัดสิทธิและ เสรีภาพของบุคคล ซึ่งมาตรา 26 ประกอบกับมาตรา 32 มาตรา 33 มาตรา 37 และมาตรา 40 ของรัฐธรรมนูญ แห่งราชอาณาจักรไทย บัญญัติให้กระทำได้โดยบทบัญญัติแห่งกฎหมาย เหตุผลและความจำเป็นในการจำกัด สิทธิและเสรีภาพของบุคคลตามพระราชบัญญัตินี้ เพื่อให้การจัดการอุดมศึกษาของสถาบันอุดมศึกษาเป็นไป เพื่อประโยชน์แก่ประชาชน ลดความเหลื่อมล้ำและเพิ่มโอกาสในการเข้าถึงการศึกษาได้อย่างทั่วถึง ซึ่งการตรา

พระราชบัญญัตินี้สอดคล้องกับเงื่อนไขที่บัญญัติไว้ ในมาตรา 26 ของรัฐธรรมนูญแห่งราชอาณาจักรไทย พระราชบัญญัตินี้ ประกอบด้วย 9 หมวดและบทเฉพาะกาล ได้แก่ หมวด 1 บททั่วไป หมวด 2 หลักการของการจัดการอุดมศึกษา ส่วนที่ 1 หลักการทั่วไปในการจัดการอุดมศึกษา มาตรา 9 การจัดการอุดมศึกษาต้องเป็นไปตามหลักการดังต่อไปนี้ (1) หลักความรับผิดชอบต่อสังคม (2) หลักเสรีภาพทางวิชาการ (3) หลักความเป็นอิสระ (4) หลักความเสมอภาค (5) หลักธรรมาภิบาล หมวด 3 ประเภทและกลุ่มของสถาบันอุดมศึกษา หมวด 4 หน้าที่และอำนาจของสถาบันอุดมศึกษา ส่วนที่ 1 หน้าที่และอำนาจ มาตรา 26 สถาบันอุดมศึกษามีหน้าที่และอำนาจดังต่อไปนี้ (1) การจัดการศึกษา (2) การวิจัยและการสร้างนวัตกรรม (3) การบริการวิชาการแก่สังคม (4) การทะนุบำรุงศิลปและวัฒนธรรม (5) หน้าที่และอำนาจอื่นตามที่กฎหมายกำหนด หมวด 6 ทรัพยากรอุดมศึกษา หมวด 7 การควบคุมและกำกับดูแลสถาบันอุดมศึกษา หมวด 8 การคุ้มครองผู้เรียน และ หมวด 9 บทกำหนดโทษ

**6. แผนอุดมศึกษาระยะยาว 20 ปี พ.ศ. 2561 – 2580** ของสำนักงานคณะกรรมการการอุดมศึกษา กระทรวงการอุดมศึกษา วิทยาศาสตร์ วิจัย และนวัตกรรม มีวิสัยทัศน์ “อุดมศึกษาไทยเป็นแหล่งสร้างปัญญาให้สังคม นำทางไปสู่การเปลี่ยนแปลง สร้างนวัตกรรม ความรู้ งานวิจัย ที่เสนอทางเลือกและแก้ปัญหา เพื่อการพัฒนาประเทศ และสร้างขีดความสามารถในการแข่งขัน” มียุทธศาสตร์หลักที่เกี่ยวข้องกับสำนักวิชาบัณฑิตศึกษา ได้แก่ ยุทธศาสตร์ที่ 1 อุดมศึกษาเป็นแหล่งพัฒนากำลังคนและสร้างเสริมศักยภาพทั้งทักษะความคิดและการรู้จักคิด เพื่อสนับสนุนการพัฒนาประเทศตามยุทธศาสตร์ชาติ ยุทธศาสตร์ที่ 2 การพัฒนาศักยภาพและคุณภาพนักศึกษา เสริมสร้างความรู้ และทักษะทางอาชีพให้พร้อมรองรับการเปลี่ยนแปลงที่จะเกิดขึ้นในอนาคต และยุทธศาสตร์ที่ 3 เสริมสร้างสมรรถนะหลักของอุดมศึกษาไทยให้เป็นแหล่งพัฒนาต่อ ยอดความสามารถในการใช้ความรู้ สร้างผลงานวิจัย ค้นหาคำตอบที่จะนำไปใช้ประโยชน์ในการแก้ปัญหา และพัฒนาเศรษฐกิจทั้งระดับท้องถิ่นและระดับประเทศ

**7. แผนการศึกษาแห่งชาติ พ.ศ. 2560-2579** มีวิสัยทัศน์ “คนไทยทุกคนได้รับการศึกษาและเรียนรู้ตลอดชีวิตอย่างมีคุณภาพ ดำรงชีวิตอย่างเป็นสุข สอดคล้องกับหลักปรัชญาของเศรษฐกิจพอเพียง และการเปลี่ยนแปลงของโลกศตวรรษที่ 21” มียุทธศาสตร์หลักที่เกี่ยวข้องกับสำนักวิชาบัณฑิตศึกษา ได้แก่ ยุทธศาสตร์ที่ 1 การจัดการศึกษาเพื่อความมั่นคงของสังคม และประเทศชาติ ยุทธศาสตร์ที่ 2 การผลิตและพัฒนาากำลังคน การวิจัย และนวัตกรรมเพื่อสร้างขีดความสามารถ ในการแข่งขันของประเทศ ยุทธศาสตร์ที่ 3 การพัฒนาศักยภาพ คนทุกช่วงวัย และการสร้างสังคมแห่งการเรียนรู้ และยุทธศาสตร์ที่ 6 การพัฒนาประสิทธิภาพของระบบบริหารจัดการศึกษา

**8. นโยบายและแผนยุทธศาสตร์การอุดมศึกษา วิทยาศาสตร์ วิจัยและนวัตกรรม พ.ศ. 2563-2570** ใช้เป็นกรอบแนวทางการพัฒนาระบบอุดมศึกษา วิทยาศาสตร์ วิจัยและนวัตกรรมของประเทศ ให้สอดคล้องและบูรณาการกัน เพื่อให้เกิดเป็นพลังในการขับเคลื่อนการพัฒนาประเทศ ที่สอดคล้องกับทิศทางของยุทธศาสตร์ชาติ แผนแม่บท และนโยบายของรัฐบาล โดยมีวิสัยทัศน์เพื่อ “เตรียมคนไทยแห่งศตวรรษที่ 21 พัฒนาเศรษฐกิจที่กระจายโอกาสอย่างทั่วถึง สังคมที่มั่นคง และสิ่งแวดล้อมที่ยั่งยืน โดยสร้างความเข้มแข็งทางนวัตกรรมระดับแนวหน้าในสากล นำพาประเทศไปสู่ประเทศที่พัฒนาแล้ว” มีการขับเคลื่อนการดำเนินงานในลักษณะแพลตฟอร์ม (Platform) ความร่วมมือ ตามเป้าประสงค์ของการพัฒนา ใน 4 ด้าน ได้แก่ 1) การพัฒนากำลังคนและสถาบันความรู้ 2) การวิจัยและสร้างนวัตกรรมเพื่อตอบโจทย์ท้าทายของสังคม 3) การวิจัยและสร้างนวัตกรรมเพื่อเพิ่มขีดความสามารถการแข่งขัน และ 4) การวิจัยและสร้างนวัตกรรมเพื่อการพัฒนาเชิงพื้นที่และลดความเหลื่อมล้ำ ซึ่งทั้ง 4 ด้านนี้เกี่ยวข้องกับการจัดการศึกษาในระดับบัณฑิตศึกษา

**9. แผนยุทธศาสตร์ด้านวิทยาศาสตร์ วิจัยและนวัตกรรม พ.ศ. 2563-2565** เป็นแผนระยะปานกลางที่จัดทำขึ้นโดยสำนักงานคณะกรรมการส่งเสริมวิทยาศาสตร์ วิจัยและนวัตกรรมและสำนักงานสภานโยบายการอุดมศึกษา วิทยาศาสตร์ วิจัยและนวัตกรรมแห่งชาติ เพื่อเป็นกรอบและแนวทางในการพัฒนาวิทยาศาสตร์ วิจัย และนวัตกรรมของประเทศ และการจัดสรรงบประมาณให้แก่หน่วยงานในระบบวิจัยและนวัตกรรมในลักษณะต่อเนื่องหลายปี กำหนดเป้าหมาย ตัวชี้วัด ความสำเร็จ และโปรแกรมย่อยที่สอดคล้องกันกับ 4 แพลตฟอร์ม และ 16 โปรแกรม ภายใต้นโยบายและยุทธศาสตร์การอุดมศึกษา วิทยาศาสตร์ วิจัยและนวัตกรรม พ.ศ. 2563-2570 โดยสามารถปรับปรุงเปลี่ยนแปลงได้ในอนาคตเพื่อให้สอดคล้องกับสถานการณ์ที่เปลี่ยนไปและนโยบายของประเทศให้เกิดประสิทธิผลสูงสุด มีเป้าหมาย คือ 1) สร้างและจัดการองค์ความรู้และนวัตกรรมเพื่อเพิ่มขีดความสามารถการแข่งขันของประเทศ ในแต่ละแขนงและพื้นที่ 2) สร้างและจัดการองค์ความรู้และนวัตกรรมเพื่อยกระดับคุณภาพชีวิตของประชาชนในแต่ละพื้นที่ ในแต่ละมิติ อาทิ เศรษฐกิจ สังคม สุขภาพ และสิ่งแวดล้อม และ 3) พัฒนากำลังคนและองค์ความรู้ของระบบวิทยาศาสตร์ การวิจัยและนวัตกรรม สำหรับโปรแกรมที่เกี่ยวข้องกับสำนักวิชาบัณฑิตศึกษา ได้แก่ โปรแกรมที่ 1 สร้างระบบผลิตและพัฒนาากำลังคนให้มีคุณภาพ โปรแกรมที่ 3 ส่งเสริมการเรียนรู้ตลอดชีวิตและพัฒนาทักษะเพื่ออนาคต โปรแกรมที่ 6 พัฒนาโครงสร้างพื้นฐานทางการวิจัยที่สำคัญ โปรแกรมที่ 8 ส่งเสริมวิจัย และโปรแกรมที่ 16 ปฏิรูประบบวิทยาศาสตร์ วิจัย และนวัตกรรม

**10. ปรัชญาสถาบัน** “บุคลากรทางการแพทย์เป็นกลไกสำคัญในการสร้างสุขภาวะให้แก่เพื่อนมนุษย์ และเป็นที่พักของสังคม”

**11. ปณิธานสถาบัน** “มุ่งมั่นการจัดการศึกษาพยาบาลชั้นสูง เพื่อผลิตบุคลากรทางการแพทย์ให้มีคุณภาพและศักยภาพในการทำคุณประโยชน์แก่เพื่อนมนุษย์ กอปรด้วยคุณธรรม และสำนึกรับผิดชอบต่อสังคม”

## **12. พันธกิจสถาบัน**

- 12.1 สร้างบัณฑิตพยาบาลให้เป็นนักปฏิบัติเชิงรุก มีคุณภาพมาตรฐานระดับสากล และมีอัตลักษณ์บัณฑิตของสถาบัน
- 12.2 สร้างองค์ความรู้ นวัตกรรม ที่เป็นประโยชน์ต่อการพัฒนาด้านสุขภาพของประเทศ และสอดคล้องกับจุดเน้นของสถาบัน
- 12.3 บริการวิชาการและวิชาชีพที่มุ่งสร้างทางเลือกด้านสุขภาพให้แก่สังคม ด้วยเครือข่ายความร่วมมือกับภาครัฐ เอกชน สถาบันการศึกษาทั้งในและต่างประเทศ เพื่อสร้างความเข้มแข็งด้านสุขภาพของสังคม
- 12.4 สร้างเสริมความเข้าใจในคุณค่า ความสำนึก และความภูมิใจในภูมิปัญญาไทย วัฒนธรรมไทย และการนำปรัชญาของเศรษฐกิจพอเพียงมาสู่การดำรงชีวิต ชุมชน และสังคม
- 12.5 พัฒนาขีดความสามารถการบริหารจัดการองค์กรแบบยั่งยืนด้วยหลักธรรมาภิบาล และปรัชญาของเศรษฐกิจพอเพียง

**13. เอกลักษณ์สถาบัน** หรือ STIN (เอสติน) คือ เป็นที่พักของสังคม (S: Society’s anchor) นิยมการพัฒนา (T: Talent development) ศรัทธามนุษยธรรม (I: Integrity for humanity) ก้าวนำด้านการพยาบาล (N: Nursing leaders)

**14. อัตลักษณ์บัณฑิต** หรือ STIN (เอสติน) คือ มีจิตอาสา (S: Service mind) พัฒนาก้าวไกล (T: Talent development) หัวใจคุณธรรม (I: Integrity of heart) นำการพยาบาล (N: Nursing leaders)

## การวิเคราะห์สภาพแวดล้อมองค์กร (SWOT analysis)

### จุดแข็ง (Strength; S)

1. การเป็นสถาบันการพยาบาลศรีสวรินทิรา สภากาชาดไทย ทำให้มีการปรับโครงสร้างการบริหารงาน การพัฒนาปรับปรุงในเรื่องต่างๆ ให้ทันต่อการเปลี่ยนแปลงของสังคมไทยในยุคไทยแลนด์ 4.0 และสังคมโลก เช่น การพัฒนาหลักสูตรระดับบัณฑิตศึกษา การปรับปรุงแบบการดำเนินงานด้านการเรียนการสอน การพัฒนานักศึกษา

2. สถาบันผลิตบัณฑิตพยาบาลให้แก่สภากาชาดไทยและสังคมเป็นเวลามากกว่า 104 ปี บัณฑิตเป็นที่ยอมรับของสังคม เป็นผู้นำในหน่วยงานต่างๆ และองค์กรวิชาชีพการพยาบาล

3. ผลการตรวจประเมินคุณภาพการศึกษาภายในตามเกณฑ์สำนักงานคณะกรรมการการอุดมศึกษา (สกอ.) ประจำปี พ.ศ. 2561 อยู่ในระดับดีมาก และผลการรับรองสถาบันการศึกษาพยาบาลโดยสภาการพยาบาล ครั้งล่าสุด 5 ปีการศึกษา (ปีการศึกษา 2559-2563)

4. การก่อสร้างอาคารสิรินธรานุสรณ์ ๖๐ พรรษาซึ่งเป็นอาคารเรียนรวมและหอพักใหม่ ทำให้สถาบันสามารถออกแบบห้องเรียน ห้องปฏิบัติการ และห้องสมุดที่ทันสมัยรวมทั้งเครือข่ายคอมพิวเตอร์ที่สนับสนุนการจัดการเรียนการสอนในศตวรรษที่ 21 และไทยแลนด์ 4.0

5. สถาบันมีรองศาสตราจารย์ จำนวน 2 คน ผู้ช่วยศาสตราจารย์ จำนวน 30 คน อาจารย์คุณวุฒิปริญญาเอกจำนวน 30 คน จากจำนวนอาจารย์ที่ปฏิบัติงานทั้งหมด 79 คน คิดเป็นร้อยละ 37.98 ซึ่งเป็น 1 ใน 2 ของอาจารย์ และมีบุคลากรสายสนับสนุนวิชาการจำนวน 89 คน คิดเป็นสัดส่วนบุคลากรสายสนับสนุนวิชาการต่อจำนวนอาจารย์ที่ปฏิบัติงาน ประมาณ 1:1 (ข้อมูล ณ เดือน พฤศจิกายน 2562)

6. สถาบันมีเครือข่ายความร่วมมือกับแหล่งฝึก สถาบันการศึกษา หน่วยงานอื่น หรือเครือข่ายความร่วมมือด้านวิชาการทั้งในและต่างประเทศ รวมทั้งเครือข่ายในกาชาดสากล เช่น ญี่ปุ่น เกาหลี และสวีเดน ทำให้สามารถขยายบทบาทและกิจกรรมความร่วมมือ เพื่อเสริมสร้างศักยภาพในการดำเนินงานตามพันธกิจหลักของสถาบันได้อย่างต่อเนื่อง ทั้งในด้านการเรียนการสอน การวิจัย และบริการวิชาการ

7. มีวารสารทางการพยาบาลของสถาบัน ซึ่งอยู่ในฐาน TCI สามารถรองรับการตีพิมพ์เผยแพร่งานวิชาการของอาจารย์สถาบัน

### จุดอ่อน (Weakness; W)

1. อาจารย์พยาบาลบางส่วนยังมีประสบการณ์การสอนระดับบัณฑิตศึกษาน้อย มีความจำกัดด้านภาษาอังกฤษ และมีประสบการณ์การใช้เทคโนโลยีดิจิทัลน้อย

2. นักศึกษาในระดับปริญญาโทส่วนใหญ่มีความจำกัดด้านภาษาอังกฤษและประสบการณ์ด้านการเขียนงานวิชาการ

3. บุคลากรสายสนับสนุนบางส่วนยังขาดประสบการณ์การใช้เทคโนโลยีดิจิทัล

### โอกาส (Opportunities; O)

1. การมีแหล่งฝึกระดับตติยภูมิของสภากาชาดไทย จำนวน 2 โรงพยาบาล และมีแหล่งฝึกระดับปฐมภูมิของสภากาชาดไทย จำนวน 6 แห่ง รวมทั้งมีหน่วยงานของสภากาชาดไทยที่เป็นแหล่งศึกษาดูงาน เช่น สำนักงานบรรเทาทุกข์ สภากาชาดไทย ศูนย์บริการโลหิตแห่งชาติ สถานเสาวภา ศูนย์วิจัยโรคเอดส์ ศูนย์เวชศาสตร์ฟื้นฟู ฯลฯ ทำให้มีหน่วยงานต่างๆ ของสภากาชาดไทยที่เอื้อให้สถาบันมีแหล่งเรียนรู้ที่สามารถสร้างเสริมสมรรถนะของความเป็นพยาบาลกาชาดให้แก่บัณฑิต

2. ความเป็นสภากาชาดไทย ทำให้เป็นที่ยอมรับและได้รับความร่วมมือในระดับชาติและระดับนานาชาติได้ เช่น IFRC, ARC, ICRC เป็นต้น

3. การพัฒนาเทคโนโลยีอย่างรวดเร็วเข้าสู่ยุคที่มีการใช้ระบบดิจิทัล (Digital revolution) การเรียนรู้แบบ transformative learning การเรียนรู้ในศตวรรษที่ 21 รวมทั้งนโยบายไทยแลนด์ 4.0 ทำให้เกิดการ พัฒนาเทคโนโลยีและนวัตกรรมอย่างต่อเนื่อง จึงเป็นโอกาสในการพัฒนารูปแบบ วิธีการเรียนการสอนให้มี ประสิทธิภาพ ส่งเสริมการเรียนรู้ด้วยตนเอง ตลอดจนการพัฒนาผู้เรียนแบบบูรณาการทุกภาคส่วน โดยมุ่งเน้น การทำน้อยแต่ได้ประโยชน์มาก ทดแทนการทำมากแต่ได้ผลไม่คุ้มค้ำคุ้มทุน

4. การมีระบบการประเมินคุณภาพสถาบันการศึกษาของประเทศไทย ได้แก่ สำนักงานคณะกรรมการ การอุดมศึกษา สำนักงานรับรองมาตรฐานและประเมินคุณภาพการศึกษา (องค์การมหาชน) มาตรฐานคุณวุฒิ ระดับอุดมศึกษาสาขาพยาบาลศาสตร์ และการรับรองสถาบันการศึกษาพยาบาลของสภาการพยาบาล รวมทั้ง AUN-QA จึงเป็นโอกาสในการพัฒนาคุณภาพการดำเนินงานของสถาบันให้เด่นชัด เป็นรูปธรรมและก้าวสู่ความ เป็นสากล

5. นโยบายการจัดการศึกษาของประเทศสนับสนุนการจัดการเรียนการสอนแบบสหวิชาชีพ (IPE) ทำให้สถาบันมีการพัฒนารูปแบบการเรียนการสอนที่เป็นเครือข่ายความร่วมมือ

6. นโยบาย Thailand 4.0 ที่เน้นการพัฒนาด้านวิทยาศาสตร์ เทคโนโลยี วิจัย และนวัตกรรมให้มีความก้าวหน้าทันต่อการเปลี่ยนแปลงในอนาคต ส่งผลต่อการพัฒนาภาคการศึกษา ที่ต้องเร่งผลิตบุคลากรและ ผลงานวิชาการให้สอดคล้องกัน

7. ลักษณะงานและภาวะสุขภาพของบุคคลในศตวรรษที่ 21 มีความซับซ้อน และต้องการบัณฑิตที่มี ทักษะที่หลากหลาย จึงเป็นความท้าทายต่อสถาบันในการผลิตบัณฑิตพยาบาลให้สอดคล้องกับความต้องการ ของสังคม

8. ประเทศไทยจะก้าวเข้าสู่สังคมสูงวัยระดับสมบูรณ์ (aged society) ในปี 2564 และในปี 2574 ไทยเข้าสู่สังคมสูงวัยระดับสุดยอด ผู้สูงอายุปัจจุบัน 11 ล้านคน คิดสังคม 79.5% คิดบ้าน 19% และ คิดเตียง 1.5% รัฐบาลตระหนักและเห็นความสำคัญของการเป็นสังคมสูงวัย และส่งเสริมผลักดัน ให้ "สังคมสูงวัยเป็น วาระแห่งชาติ" โดยมีประเด็นสำคัญที่เกี่ยวข้องกับการพยาบาลที่ต้องขับเคลื่อนให้แล้วเสร็จและเห็นผลอย่าง เป็นรูปธรรม ในช่วงปี 2561-2564 ได้แก่ 1) ระบบสุขภาพเพื่อรองรับสังคมสูงวัย ต้องพัฒนาระบบบริการ สุขภาพแบบไร้รอยต่อในทุกระดับ 2) ปรับสภาพแวดล้อมชุมชนและบ้านให้ปลอดภัยกับผู้สูงอายุ และ 3) สังคม ไม่ทอดทิ้งกัน โดยผู้สูงอายุในชุมชนต้องได้รับการดูแลและประชาชนทุกวัยเรียนรู้และมีส่วนร่วมในการดูแล ผู้สูงอายุ (กรมกิจการผู้สูงอายุ กระทรวงพัฒนาสังคมและความมั่นคงของมนุษย์, 2561)

9. ภัยพิบัติทางธรรมชาติที่เกิดขึ้นทั่วทุกมุมโลก มีแนวโน้มที่จะทวีความรุนแรงและเกิดขึ้น ประเทศไทยมีเหตุการณ์น้ำท่วม-ดินโคลนถล่มปรากฏขึ้นอย่างต่อเนื่องทุกปี สร้างความเสียหายทั้งทรัพย์สินและชีวิต ผู้คน ดังนั้น จึงต้องมีการเตรียมความพร้อมทางด้านการพยาบาลเพื่อรับมือกับภัยพิบัติดังกล่าว

10. ปัญหาเด็กด้อยโอกาส กรมสุขภาพจิตให้ความสำคัญกับพัฒนาการในเด็กปฐมวัย และเน้นการเฝ้า ระวังเพื่อดูแลช่วยเหลือเด็กที่มีปัญหาพฤติกรรมและอารมณ์ในเด็กวัยเรียน ซึ่งพบว่าในจำนวนประชากรเด็ก (อายุต่ำกว่า 18 ปีบริบูรณ์) ในประเทศไทยมีจำนวน 13,825,194 คน (กรมการปกครอง: มิ.ย. 2560) เป็นเด็ก ด้อยโอกาสอยู่ไม่ต่ำกว่า 5 ล้านคน ส่วนใหญ่พบเป็นเด็กยากจน ร้อยละ 80 และ ร้อยละ 6 ที่เป็นกลุ่มเด็ก หลายชาติพันธุ์ ที่ยังไม่มีการขึ้นทะเบียนสิทธิด้านสาธารณสุขทั้งหลักประกันสุขภาพและการรักษาที่ชัดเจน ซึ่ง จะส่งผลต่อการเจริญเติบโตและพัฒนาการอย่างสมวัยและประเทศชาติยังเสียโอกาสที่สำคัญในการมีบุคลากรที่ มีคุณภาพในอนาคตอีกด้วย

## อุปสรรค (Threats; T)

1. สถาบันการศึกษาพยาบาลในประเทศไทยมีจำนวนมาก ได้แก่ สังกัดหน่วยงานของรัฐ/มหาวิทยาลัย ในกำกับของรัฐ มีจำนวน 38 แห่ง สถาบัน/วิทยาลัยพยาบาลสังกัดหน่วยงานอื่น 5 แห่ง วิทยาลัยพยาบาล สังกัดสถาบันพระบรมราชชนก 30 แห่ง สถาบันอุดมศึกษาเอกชน 24 แห่ง และโครงการจัดตั้งคณะพยาบาล ศาสตร์ 9 แห่ง (วิกิพีเดีย, 29 มิถุนายน 2562) จึงทำให้สามารถดึงดูดอาจารย์และบุคลากรเข้าไปทำงานได้ เพิ่มขึ้น เกิดภาวะการขาดแคลนอาจารย์พยาบาล

2. สถาบันการศึกษาพยาบาลทั้งภาครัฐและเอกชน เปิดการเรียนการสอนในระดับบัณฑิตศึกษาใน สาขาที่เกี่ยวข้อง จำนวน 16 แห่ง จึงมีผลต่อการแข่งขันในการรับสมัครผู้เข้าเรียนต่อในหลักสูตรระดับ บัณฑิตศึกษา

3. มาตรฐานคุณภาพบัณฑิตในระดับอาเซียน ทำให้ทุกสถาบันการศึกษาต้องเร่งรัดการพัฒนา ศักยภาพพื้นฐานของสถาบันให้สามารถสร้างบัณฑิตที่มีคุณภาพได้อย่างต่อเนื่องและยั่งยืน เช่น อาจารย์ที่มี คุณภาพ สื่อการสอนที่ดีและพร้อมใช้ ระบบและบุคลากรทางด้านเทคโนโลยีสารสนเทศที่รองรับการเรียนใน ศตวรรษที่ 21 ผลงานวิจัยและผลงานวิชาการที่แสดงถึงศักยภาพด้านวิชาการของสถาบัน เป็นต้น

4. สถาบันการศึกษาพยาบาลมีจำนวนมาก ร่วมกับอัตราการเกิดของประชากรที่ลดลงมีผลกระทบต่อ จำนวนนักศึกษาที่เข้าสมัครลดลง ซึ่งเป็นปัจจัยนำเข้าสู่ระบบการศึกษา ทำให้เกิดการแข่งขันในการรับผู้เรียนที่ มีแนวโน้มลดลงในภาพรวมของประเทศ

5. การขาดแคลนพยาบาล ทำให้มีจำนวนผู้สมัครเข้าเรียนแบบเต็มเวลาได้น้อยลง

### ส่วนที่ 3

#### แผนยุทธศาสตร์ของสำนักวิชาบัณฑิตศึกษา สถาบันการพยาบาลศรีสวรินทิรา สภากาชาดไทย พ.ศ. 2562-2566

##### วิสัยทัศน์

เป็นสถาบันการพยาบาลที่ผลิตมหาบัณฑิตให้เป็นนักปฏิบัติเชิงรุก สร้างผลงานวิจัย/นวัตกรรมด้านการดูแลผู้สูงอายุ ผู้ด้อยโอกาสและผู้ประสบสาธารณภัย ให้เป็นที่ยอมรับในระดับชาติและนานาชาติ

##### พันธกิจ

1. ผลิตมหาบัณฑิตที่เป็นนักปฏิบัติเชิงรุก ที่มีความโดดเด่นด้านการบริการสุขภาพแก่ผู้สูงอายุ ผู้ด้อยโอกาสและผู้ประสบสาธารณภัยอย่างมีคุณภาพมาตรฐานวิชาชีพ โดยใช้หลักฐานเชิงประจักษ์ เทคโนโลยี ดิจิทัล จริยธรรม จรรยาบรรณวิชาชีพ
2. สร้างองค์ความรู้ด้วยงานวิจัย/นวัตกรรม
3. สร้างเครือข่ายความร่วมมือทางวิชาการและวิจัยในระดับบัณฑิตศึกษา



ยุทธศาสตร์ที่ 1 สร้างมหาบัณฑิตพยาบาลที่เป็นนักปฏิบัติเชิงรุกและมีคุณภาพมาตรฐานสากล

เป้าประสงค์ที่ 1.1 มหาบัณฑิตพยาบาลมีคุณภาพและสามารถตอบสนองความต้องการของผู้ใช้บัณฑิตและสังคม

กลยุทธ์	ตัวชี้วัด	ค่าเป้าหมาย					โครงการ/งาน	ผู้รับผิดชอบ
		2562	2563	2564	2565	2566		
1. สร้างระบบพัฒนาสมรรถนะของนักศึกษา 1.1 พัฒนาระบบวิธีการคัดเลือกผู้เรียนที่มีคุณภาพระดับบัณฑิตศึกษาและพัฒนาระบบการประชาสัมพันธ์การรับสมัครและการสอบคัดเลือก	1. จำนวนนักศึกษาเข้ารับระดับบัณฑิตศึกษา 2. ร้อยละของผู้สมัครตรงตามเกณฑ์ที่สถาบันกำหนด	10 100	10 100	20 100	20 100	20 100	1. โครงการพัฒนาระบบการคัดเลือกผู้เรียนหลักสูตรพยาบาลศาสตรมหาบัณฑิต 2. โครงการคัดเลือกผู้เรียนหลักสูตรพยาบาลศาสตรมหาบัณฑิตแบบวิธีพิเศษเชิงรุก 3. งานประชาสัมพันธ์การรับสมัครและการสอบคัดเลือก	- คณบดีสำนักวิชาบัณฑิตศึกษา - คณะกรรมการบริหารหลักสูตรฯ - ฝ่ายบริหารวิชาการ
1.2 พัฒนาหลักสูตร การจัดการเรียนการสอน การวัดและประเมินผลเพื่อตอบสนองผลการเรียนรู้ที่คาดหวังและความต้องการของผู้ใช้บัณฑิต	1. คะแนนเฉลี่ยผลการเรียนรู้ที่บรรลุผลลัพธ์การเรียนรู้ที่คาดหวังของผู้สำเร็จการศึกษา	-	-	3.90	4.00	4.00	1. โครงการพัฒนานักศึกษาสู่การเป็นนักปฏิบัติเชิงรุก 2. โครงการเตรียมความพร้อมสำหรับนักศึกษาใหม่ 3. โครงการพัฒนาสมรรถนะของนักศึกษาด้านภาษาอังกฤษ 4. โครงการศึกษาความต้องการของผู้มีส่วนได้ส่วนเสียในการผลิตบัณฑิต	- คณบดีสำนักวิชาบัณฑิตศึกษา - คณะกรรมการบริหารหลักสูตรฯ - ฝ่ายบริหารวิชาการ
	2. คะแนนเฉลี่ยความพึงพอใจของผู้ใช้บัณฑิต	-	-	3.90	4.00	4.00	1. โครงการประเมินผลความพึงพอใจของผู้ใช้บัณฑิต	- คณบดีสำนักวิชาบัณฑิตศึกษา - คณะกรรมการบริหารหลักสูตรฯ

กลยุทธ์	ตัวชี้วัด	ค่าเป้าหมาย					โครงการ/งาน	ผู้รับผิดชอบ
		2562	2563	2564	2565	2566		
1.3 พัฒนาสิ่งสนับสนุนการเรียนรู้ที่เอื้อต่อการพัฒนาคุณลักษณะบัณฑิตที่พึงประสงค์	1. คะแนนเฉลี่ยความพึงพอใจของนักศึกษาและบุคลากรต่อสิ่งสนับสนุนการเรียนรู้ที่เอื้อต่อการพัฒนาคุณลักษณะบัณฑิตที่พึงประสงค์	4.00	4.00	4.00	4.00	4.00	1. โครงการพัฒนาสิ่งสนับสนุนการเรียนรู้ที่เอื้อต่อการพัฒนาคุณลักษณะบัณฑิตที่พึงประสงค์ 2. โครงการประเมินความพึงพอใจของนักศึกษาและบุคลากรต่อสิ่งสนับสนุนการเรียนรู้ที่เอื้อต่อการพัฒนาคุณลักษณะบัณฑิตที่พึงประสงค์ 3. โครงการประเมินคุณลักษณะบัณฑิตที่พึงประสงค์	- คณบดีสำนักวิชาบัณฑิตศึกษา - คณะกรรมการบริหารหลักสูตรฯ
	2. คะแนนเฉลี่ยคุณลักษณะบัณฑิตที่พึงประสงค์	-	-	3.90	4.00	4.00		

เป้าประสงค์ที่ 1.2 หลักสูตรมีคุณภาพได้มาตรฐานสากล มีความโดดเด่นด้านการดูแลผู้สูงอายุ ผู้ด้อยโอกาสและผู้ประสบสาธารณภัย

กลยุทธ์	ตัวชี้วัด	ค่าเป้าหมาย					โครงการ/งาน	ผู้รับผิดชอบ
		2562	2563	2564	2565	2566		
1. พัฒนาหลักสูตรบัณฑิตศึกษาและส่งเสริม สนับสนุน กำหนดนโยบายให้หลักสูตรจัดการศึกษา ที่สามารถแสดงจุดเด่นของหลักสูตรให้บรรลุผลการเรียนรู้ที่คาดหวัง	1. จำนวนหลักสูตรบัณฑิตศึกษาที่มีความโดดเด่นด้านการดูแลผู้สูงอายุ ผู้ด้อยโอกาส และหรือผู้ประสบสาธารณภัย	2	2	3	4	4	1. โครงการพัฒนาหลักสูตรบัณฑิตศึกษาที่เน้นการดูแลและทำวิทยานิพนธ์ด้านการดูแลผู้สูงอายุ ผู้ด้อยโอกาส และหรือผู้ประสบสาธารณภัย 2. โครงการจัดตั้งหลักสูตรพยาบาลศาสตรมหาบัณฑิต สาขาวิชาการพยาบาลสาธารณสุขหรือสาขาวิชาอื่นที่มีความพร้อม	- คณบดีสำนักวิชาบัณฑิตศึกษา - คณะกรรมการบริหารหลักสูตรฯ - ฝ่ายบริหารวิชาการ - คณะกรรมการจัดตั้งหลักสูตรฯ

กลยุทธ์	ตัวชี้วัด	ค่าเป้าหมาย					โครงการ/งาน	ผู้รับผิดชอบ
		2562	2563	2564	2565	2566		
	2. ร้อยละของนักศึกษาที่มีผลงาน/นวัตกรรมจากการเรียนรู้แบบ Work Integrated Learning/ Active Learning	-	30	40	50	60	1. โครงการพัฒนาสมรรถนะของนักศึกษาให้มีผลงาน/นวัตกรรมจากการเรียนรู้แบบ Work Integrated Learning/Active Learning และตอบสนองความต้องการของสังคมและวิสัยทัศน์ของสถาบัน	
2. สร้างระบบพัฒนาสมรรถนะของอาจารย์บัณฑิตศึกษา	1. ร้อยละของอาจารย์บัณฑิตศึกษาที่มีคุณสมบัติตามเกณฑ์มาตรฐานของอาจารย์บัณฑิตศึกษาเพิ่มขึ้นในแต่ละปี	10	10	10	10	10	1. โครงการพัฒนาศักยภาพอาจารย์บัณฑิตศึกษาด้านวิชาการ การให้คำปรึกษา การทำวิจัยและการเป็นอาจารย์บัณฑิตศึกษา (โครงการสัมมนาเตรียมความพร้อมของอาจารย์บัณฑิตศึกษา)	
	2. ร้อยละของอาจารย์บัณฑิตศึกษาที่คงคุณสมบัติตามเกณฑ์มาตรฐานของอาจารย์บัณฑิตศึกษา	-	100	100	100	100	2. งานติดตามคุณสมบัติตามเกณฑ์มาตรฐานของอาจารย์บัณฑิตศึกษา 3. งานส่งเสริม สนับสนุนการทำวิจัยและผลงานทางวิชาการของอาจารย์บัณฑิตศึกษาร่วมกับฝ่ายวิจัยและบริการวิชาการและศูนย์วิจัยและนวัตกรรม	
3. พัฒนาระบบประกันคุณภาพหลักสูตรให้ได้รับการรับรองตามเกณฑ์มาตรฐานคุณภาพระดับสากล	1. จำนวนหลักสูตรได้รับการประกันคุณภาพเทียบเคียงตามมาตรฐานสากล (ASEAN University Network	-	1	1	1	2	1. โครงการพัฒนาระบบประกันคุณภาพหลักสูตรด้วย AUN QA	- รองอธิการบดีฝ่ายวิชาการ - คณบดีสำนักวิชาบัณฑิตศึกษา

กลยุทธ์	ตัวชี้วัด	ค่าเป้าหมาย					โครงการ/งาน	ผู้รับผิดชอบ
		2562	2563	2564	2565	2566		
	Quality Assurance: AUN (QA)							- คณะกรรมการบริหารหลักสูตรฯ - ฝ่ายบริหารวิชาการ - ฝ่ายยุทธศาสตร์และประกันคุณภาพ

ยุทธศาสตร์ที่ 2 สร้างองค์ความรู้/นวัตกรรมที่นำไปใช้ประโยชน์ด้านการดูแลผู้สูงอายุ ผู้ด้อยโอกาสและผู้ประสบสาธารณภัย

เป้าประสงค์ที่ 2.1 งานวิจัย/นวัตกรรม มีความโดดเด่นด้านการดูแลผู้สูงอายุ ผู้ด้อยโอกาสและผู้ประสบสาธารณภัย

กลยุทธ์	ตัวชี้วัด	ค่าเป้าหมาย					โครงการ/งาน	ผู้รับผิดชอบ
		2562	2563	2564	2565	2566		
1. กำหนดทิศทางการวิจัย/นวัตกรรมให้มีความโดดเด่นด้านการดูแลผู้สูงอายุ ผู้ด้อยโอกาสและผู้ประสบสาธารณภัย 2. สร้างกลไกพัฒนาคุณภาพวิทยานิพนธ์	1. ร้อยละของผู้สำเร็จการศึกษาที่มีผลงานตีพิมพ์วิทยานิพนธ์ที่เน้นด้านการดูแลผู้สูงอายุ ผู้ด้อยโอกาสและหรือผู้ประสบสาธารณภัย 2. ร้อยละของงานวิจัย/นวัตกรรมของผู้สำเร็จการศึกษาที่นำไปใช้ประโยชน์	-	-	100	100	100	1. โครงการปฐมนิเทศรายวิชาวิทยานิพนธ์แก่นักศึกษาโดยเน้นการทำวิจัยที่เกี่ยวข้องกับการดูแลผู้สูงอายุ ผู้ด้อยโอกาสและหรือผู้ประสบสาธารณภัย 2. งานสนับสนุนทุนในการทำวิทยานิพนธ์ 3. โครงการจัดทำแผนที่วิจัยของหลักสูตรการพยาบาลผู้ใหญ่และผู้สูงอายุและหลักสูตรการพยาบาลเด็ก เพื่อกำหนดทิศ	- คณบดีสำนักวิชาบัณฑิตศึกษา - คณะกรรมการบริหารหลักสูตรฯ - ฝ่ายบริหารวิชาการ

กลยุทธ์	ตัวชี้วัด	ค่าเป้าหมาย					โครงการ/งาน	ผู้รับผิดชอบ
		2562	2563	2564	2565	2566		
<p>3. ส่งเสริมความร่วมมือในการทำวิจัย/นวัตกรรมและสนับสนุนทุนในการทำวิจัย/วิทยานิพนธ์</p> <p>4. ส่งเสริมให้มีการทำวิจัยบูรณาการข้ามศาสตร์</p>	<p>3. จำนวนของงานวิจัย/นวัตกรรมของผู้สำเร็จการศึกษาที่มีการบูรณาการข้ามศาสตร์</p>	-	-	1	2	3	<p>ทางการวิจัยของนักศึกษาในรายวิชา วิทยานิพนธ์โดยเน้นการทำวิจัยที่เกี่ยวข้องกับการดูแลผู้สูงอายุ ผู้ด้อยโอกาสและหรือผู้ประสบสาธารณภัย</p> <p>4. โครงการ research day</p> <p>5. โครงการ research camp</p> <p>6. โครงการเตรียมความพร้อมเพื่อจัดทำวิทยานิพนธ์ ระดับบัณฑิตศึกษา – โครงการอบรมแนวทางจริยธรรมการวิจัยในคน</p> <p>7. งานสนับสนุน ส่งเสริมการทำวิจัยและนวัตกรรมของอาจารย์บัณฑิตศึกษากับฝ่ายวิจัยและบริการวิชาการและศูนย์วิจัยและนวัตกรรม</p>	

ยุทธศาสตร์ที่ 3 ขยายความร่วมมือทางวิชาการ/วิจัยในระดับบัณฑิตศึกษากับเครือข่ายทั้งในและหรือต่างประเทศ

เป้าประสงค์ที่ 3.1 สำนักวิชาบัณฑิตศึกษามีเครือข่ายความร่วมมือทางวิชาการ/วิจัยกับเครือข่ายทั้งในและหรือต่างประเทศ

กลยุทธ์	ตัวชี้วัด	ค่าเป้าหมายตัวชี้วัด (4 ปี)					โครงการ/งาน	ผู้รับผิดชอบ
		2562	2563	2564	2565	2566		
1. สร้างเครือข่ายความร่วมมือทางวิชาการ/วิจัยในระดับบัณฑิตศึกษากับเครือข่ายทั้งในและหรือต่างประเทศ	1. จำนวนเครือข่ายความร่วมมือทางวิชาการ/วิจัยในระดับบัณฑิตศึกษา	-	1	1	1	1	1. โครงการสร้างเครือข่ายความร่วมมือทางวิชาการ/วิจัยในระดับบัณฑิตศึกษากับเครือข่ายทั้งในและหรือต่างประเทศ	- คณบดีสำนักวิชาบัณฑิตศึกษา - คณะกรรมการบริหารหลักสูตรฯ - ฝ่ายบริหารวิชาการ
2. พัฒนาหลักสูตรบัณฑิตศึกษาที่เป็นหลักสูตรร่วมผลิตข้ามสถาบัน ร่วมกับเครือข่ายกาชาดสากลนานาชาติ	1. จำนวนหลักสูตรบัณฑิตศึกษาที่เป็นหลักสูตรร่วมผลิตข้ามสถาบัน	-	-	-	1	-	1. โครงการพัฒนาหลักสูตรบัณฑิตศึกษาที่เป็นหลักสูตรร่วมผลิตข้ามสถาบัน	- รองอธิการบดีฝ่ายวิชาการ - ผู้ช่วยอธิการบดีฝ่ายวิเทศสัมพันธ์ฯ - คณบดีสำนักวิชาบัณฑิตศึกษา - คณะกรรมการจัดตั้งหลักสูตรฯ - งานวิเทศสัมพันธ์ - ฝ่ายบริหารวิชาการ

แผนที่แสดงความเชื่อมโยงแผนพัฒนาสถาบัน (พ.ศ. 2561-2570) กับแผนยุทธศาสตร์สำนักวิชาบัณฑิตศึกษา (พ.ศ. 2562-2566)

